

AUTORITE DE REGULATION DE LA POSTE ET DES TELECOMMUNICATIONS

Rapport sur l'activité des opérateurs relevant du régime de la simple déclaration pour l'année 2005

Sur les 18 opérateurs enregistrés auprès de l'ARPT en 2005, seuls 5 opérateurs (Algérie Poste n'a été enregistré qu'en 2006) ont transmis leurs données, les 13 autres opérateurs n'ont pas encore commencé à exercer l'activité postale.

Par ailleurs, certains opérateurs ont soulevé des difficultés rencontrées sur le terrain chose qui a retardé le lancement de leur activité. Ainsi, faute de débouchés, deux opérateurs n'ont pas encore commencé leur activité (El Hammama et Messagerie Abderrahmane).

Par contre, trois opérateurs (Aigle Courrier Express, ADCE, Nedro Express) ont soulevé les difficultés rencontrées au niveau des banques pour l'octroi de crédits (projets ANSEJ).

Pour la Colombe, Light Course et Messagerie El Hidhab, ces derniers ont reçu leur certificat en 2005 et sont donc en période de prospection.

Quant à Prestazi (Publipostage), ce dernier n'a pas transmis ses données, mais les chiffres ont été recueillis auprès d'Algérie Poste.

Chiffre d'affaires :

Les 2 scénarios suivants ont été intentionnellement présentés afin de montrer le poids du courrier ordinaire sur ce segment du marché postal.

1. Chiffre d'affaires des opérateurs, toutes catégories de courriers (y compris celui qu'Algérie Poste a réalisé sur le courrier ordinaire excédant le poids de 350g) :

Le chiffre d'affaires global généré par les opérateurs (y compris Algérie Poste) sur cette catégorie d'activité est estimé approximativement à **792,6** millions de dinars.

Opérateurs	Chiffre d'affaires	%
Algérie Poste (y compris EMS)	713 061 220	89,96
Rym Sahara	59 800 000	7,54
DHL	15 940 847	2,01
Kazi Tours	1 988 759	0,25
Quick Line Kupidon	1 100 000	0,14
HSD	774 868	0,10
Total	792 665 694	100,00

90% du chiffre d'affaires global est réalisé par Algérie Poste avec **713,1** millions de dinars sur **792,6** millions de dinars. Il convient de noter que le courrier ordinaire excédant 350g (régime intérieur et international) a été pris en considération et seule Algérie Poste offre cette prestation.

Vient en 2^{ème} position Rym Sahara avec un chiffre d'affaires avoisinant les **60** millions de dinars, ce qui correspond à **7,5%** du chiffre global. DHL a réalisé un chiffre avoisinant les **16** millions de dinars, soit **2%** seulement du chiffre d'affaires global, occupant ainsi la 3^{ème} place.

Les autres opérateurs n'ont pas dépassé la barre de **0,5 %** par rapport au chiffre global avec un montant avoisinant les **5** millions de dinars.

2. Chiffre d'affaires réalisé par les opérateurs sur le courrier accéléré domestique (régime intérieur) :

Si on prend en considération le seul courrier accéléré du régime intérieur (courrier ordinaire non compris), le classement connaîtra un changement significatif :

Opérateurs	Chiffre d'affaires 2005	%
Rym Sahara	59 800 000	59,65
Champion Poste (EMS)	20 650 000	20,60
DHL	15 940 847	15,90
Kazi Tours	1 988 759	1,98
Quick Line Cupidon	1 100 000	1,10
HSD	774 868	0,77
Total	100 254 474	100,00

Champion Poste (EMS) a réalisé à elle seule un chiffre d'affaires approximatif de 20,6 millions de dinars sur le courrier accéléré dépassant 350g pour l'année 2005 (chiffre d'affaires approximatif), la plaçant ainsi en 2^{ème} position derrière la SPA Rym Sahara.

Cette dernière a réalisé une performance importante avec 59,6% de parts de marché en termes de chiffre d'affaires et DHL 16%.

On constate donc que le courrier ordinaire joue un rôle primordial dans le chiffre d'affaires d'Algérie Poste sur ce segment d'activité.

Tableau comparatif 2005/2004 :

Opérateurs	Chiffre d'affaires (DA)		
	2005	2004	Evolution (%)
DHL	15 940 847	9 858 509	38,16
Rym Sahara	59 800 000	41 532 056	30,55
Quick Line Cupidon	1 100 000	275 000	75,00
Kazi Tours	1 988 759	1 400 000	29,60
Champion Poste	20 650 000	Chiffre non communiqué	
HSD	774 868	Chiffre non communiqué	
Total	100 254 474	53 065 565	47,07

Le chiffre d'affaires global a connu une évolution de 47% par rapport à l'année 2004, enregistrant ainsi un montant estimé à 100,25 millions de dinars contre 53,06 millions en 2004. La plus forte évolution est enregistrée par l'opérateur Quick Line Cupidon avec 75% de progression de son chiffre d'affaires en comparaison avec celui de 2004.

De même, le chiffre d'affaire de DHL a connu une évolution de 38,1 % et celui de Rym Sahara de 30,5 %. Les chiffres d'affaires réalisés en 2004 par HSD et Champion Poste (EMS) n'ont pas été communiqués à l'ARPT, il est donc difficile de faire une comparaison.

Volume de trafic :

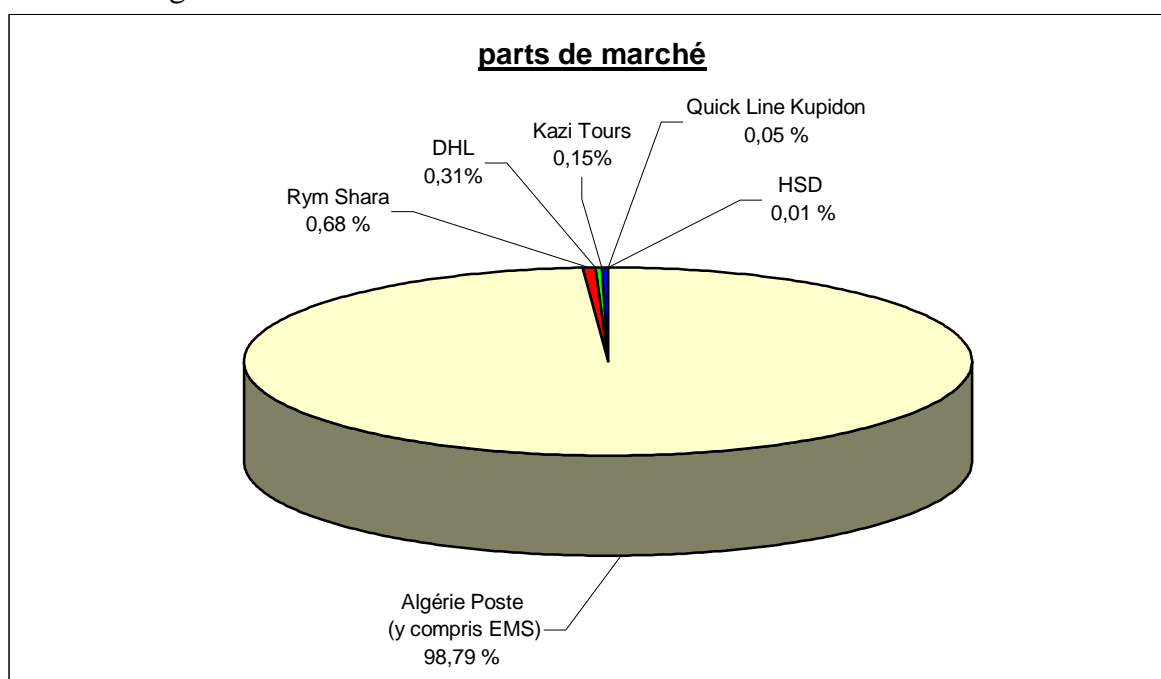
1. Volume de trafic global (y compris le volume du courrier ordinaire) :

Le volume de trafic global est estimé à 11,7 millions d'objets (le courrier ordinaire excédant 350g a été pris en considération avec un volume de 11,5 millions d'objets).

Les chiffres sont détaillés dans le tableau ci-dessous :

Opérateurs	Volume de trafic	Parts de marché (%)
Algérie Poste (y compris EMS)	11 599 699	98,79
Rym Sahara	80 000	0,68
DHL	36 455	0,31
Kazi Tours	18 000	0,15
Quick Line Cupidon	6 200	0,05
HSD	1 136	0,01
Total	11 741 490	100,00

Il ressort nettement qu'Algérie Poste domine le marché avec plus de 98 % de parts (le volume de trafic de l'EMS est compté), le reste des opérateurs se partage les 2 % restants. Il faut noter que le courrier ordinaire constitue le plus grand volume de trafic de cette catégorie.



En revanche, si on prend uniquement le courrier express (régime intérieur) c'est-à-dire celui de Champion Poste (EMS), les résultats prendront une autre tournure.

2. Volume de trafic (courrier accéléré domestique) :

Opérateurs	Volume de trafic 2005	Parts de marché
Rym Sahara	80 000	39,74
Champion Poste (EMS)	59 500	29,56
DHL	36 455	18,11
Kazi Tours	18 000	8,94
Quick Line Cupidon	6 200	3,08
HSD	1 136	0,56
Total	201 291	100,00

Les chiffres ainsi formulés sont plus près de la réalité et le marché apparaît plus équilibré. On constate clairement qu'Algérie Poste n'est plus leader de ce segment de l'activité postale.

Rym Sahara réalise un score respectable de 39,7% de parts de marché avec ses 80 000 objets, occupant ainsi la 1^{ère} place, suivi de près par Champion Poste (Algérie Poste) avec 29,5% de parts de marché et 59 500 objets réalisant ainsi la 2^{ème} meilleure performance de l'année. Vient en 3^{ème} position DHL avec 18,1% de parts de marché et un volume de trafic estimé à 36 500 objets.

Les autres opérateurs se partagent les 13% restants.

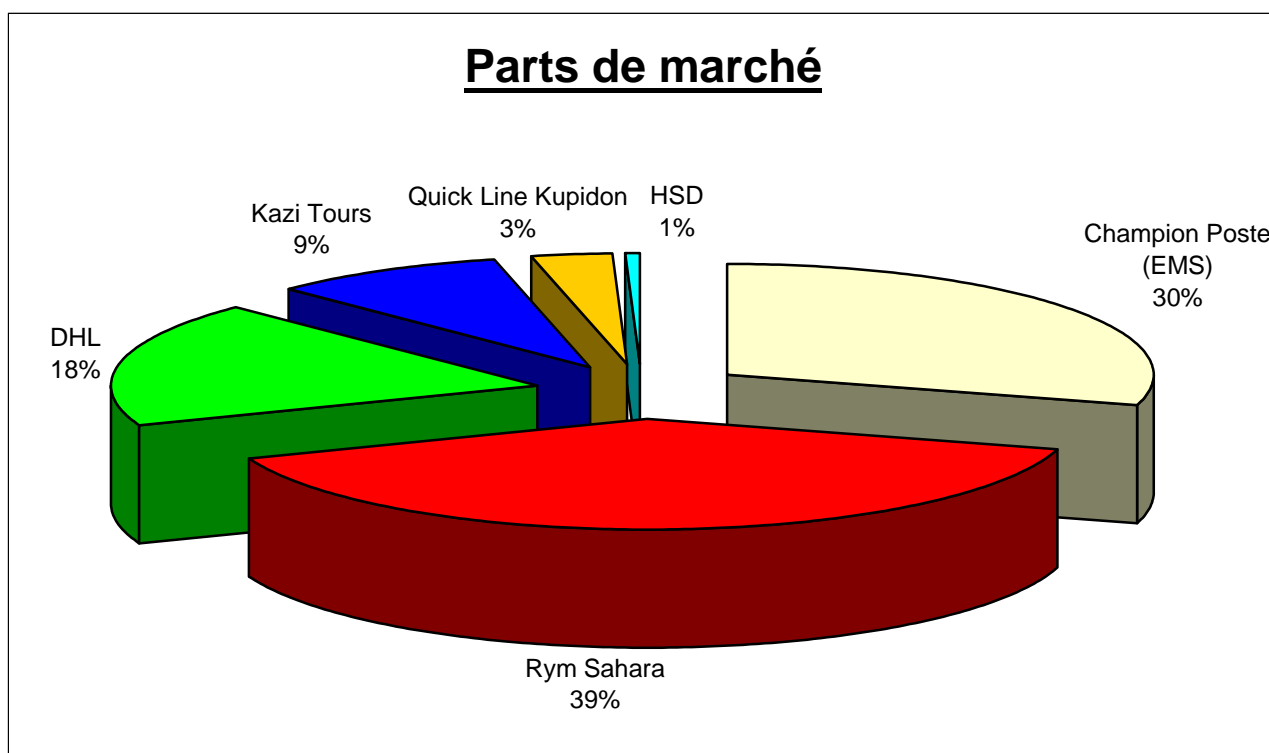


Tableau comparatif 2004/2005 :

Opérateurs	Volume de trafic		
	2005	2004	Evolution (%)
DHL	36 455	8 585	76,45
Rym Sahara	80 000	24 000	70,00
Quick Line Cupidon	6 200	1 800	70,97
Kazi Tours	18 000	2 800	84,44
Champion Poste	59 500	CNC	
HSD	1 136	CNC	
Total	201 291	37 185	81,53

Le volume de trafic global a connu une évolution de 81,5% par rapport à l'année 2004, enregistrant ainsi un chiffre estimé à 201 291 objets contre 37 185 (hors opérateur historique) en 2004.

La plus forte évolution est enregistrée par l'opérateur Kazi tours avec 84,4% de progression de son trafic en comparaison avec celui de 2004. De même, le volume de trafic de DHL a connu une évolution de 76,4 % et celui de Rym Sahara de 70 %.

Les volumes de trafic réalisés en 2004 par Champion Poste (EMS) et HSD n'ont pas été communiqués à l'ARPT, il est donc difficile de faire une comparaison.

Remarque :

Au 31.12.2005, les opérateurs relevant du régime de la simple déclaration enregistrés auprès de l'ARPT, étaient au nombre de 18 dont un opérateur qui exerce l'activité de Publipostage à savoir « Prestazi » qui envoie cette catégorie de courrier sous enveloppes CCP par le biais d'Algérie Poste.

Le chiffre d'affaires réalisé par Algérie Poste sur le segment d'activité du Publipostage, à la fin de l'exercice 2005, avoisine les 5 millions de DA contre 4,5 millions DA pour l'année 2004 soit une augmentation de **11 %** marquant ainsi une amélioration significative. Le nombre de clients d'Algérie Poste est passé à 14 contre 24 en 2004.

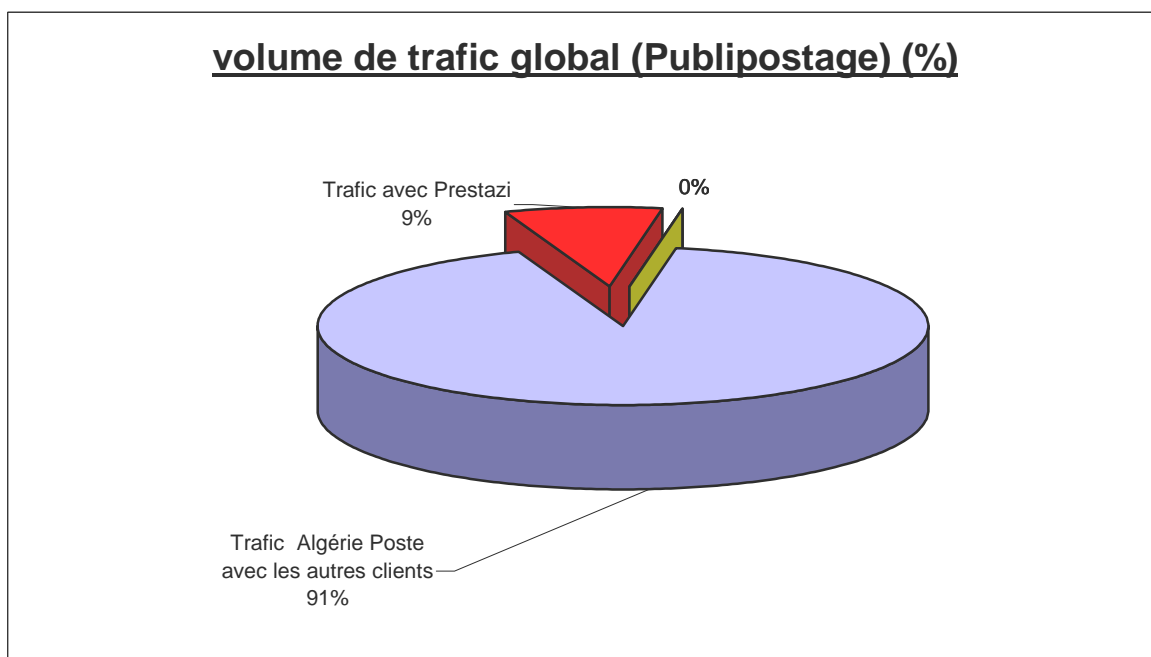
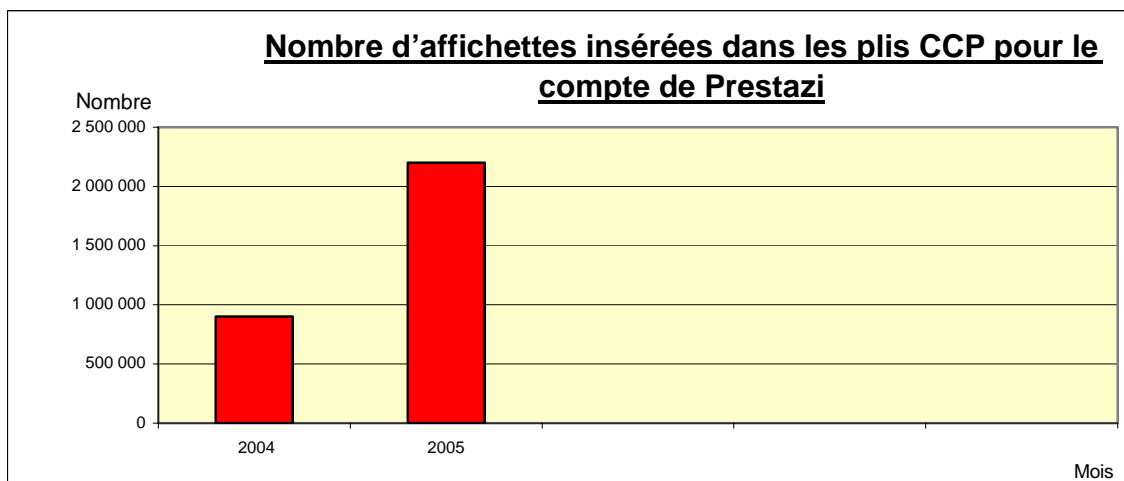
Le volume de trafic réalisé durant cette période s'élève à 24.300.000 insertions contre 7.000.000 en 2004 soit une progression de 247 %. Cependant, il convient de préciser que sur les 24,3 millions d'insertions, 15.000.000 soit plus de la moitié, ont été distribuées à titre gratuit, réparties comme suit : 7.000.000 en faveur de l'opération Ousratic, 1.000.000 en faveur de la carte Mobipost et 7.000.000 pour l'opération Zakat.

Par ailleurs, Algérie Poste effectue au profit de Prestazi, seul opérateur enregistré au niveau de l'ARPT comme exerçant l'activité de Publipostage, des insertions mensuelles d'affichettes publicitaires.

Nombre d'affichettes distribuées par Algérie Poste au profit de Prestazi
Volume d'insertions (Année 2005/2004)

Algérie Poste a réalisé au profit de l'opérateur « Prestazi », durant l'année 2005, un volume de trafic estimé à 2.200.000 insertions contre 900 000 en 2004, soit une progression de 144 %.

Cependant, ce chiffre ne représente que 9 % du nombre total des insertions effectuées par l'opérateur historique au profit de ses clients.



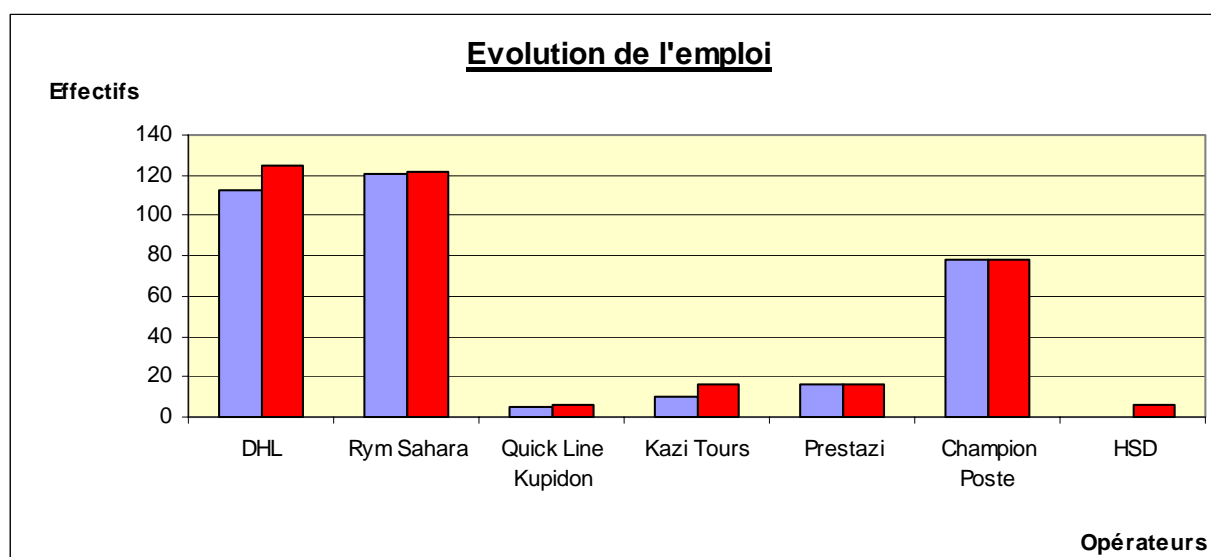
Emploi :

Opérateurs	Effectifs
DHL	125 (même effectif que celui du régime international)
Rym Sahara	122
Quick Line Cupidon	6
Kazi Tours	16
Prestazi	16
Champion Poste	88 (même effectif que celui du régime international)
HSD	6
Total	379

L'effectif global des opérateurs avoisine les **400** personnes (l'effectif des 13 opérateurs qui n'exercent pas encore d'activité postale est inclus). Seulement, il faut noter que DHL et Champion Poste emploient le même effectif utilisé dans le traitement du courrier international, soit respectivement 125 et 88 personnes.

Tableau comparatif 2004/2005 :

Opérateurs	2004	2005	Evolution (%)
DHL	113	125	10,6
Rym Sahara	121	122	0,8
Quick Line Cupidon	5	6	20,0
Kazi Tours	10	16	60,0
Prestazi	16	16	0,0
Champion Poste	78	78	12,82
HSD		6	
Total	343	363	5,8



■
Année 2004

■
Année 2005

En 2005, l'emploi a connu une légère évolution estimée à 5,8 %. La plus forte progression a été enregistrée chez Kazi Tours, elle est de l'ordre de 60% avec un effectif de 16 personnes au lieu de 10 en 2004.

Infrastructures :

Opérateurs	Nombre d'agences	Nombre de centres de tri
DHL	9	2
Rym Sahara	22	4
Quick Line Cupidon	1	l'agence est utilisée comme centre de tri
Kazi Tours	3	1
Champion Poste	112 (bureaux de poste)	4
HSD	1	l'agence est utilisée comme centre de tri

L'opérateur Champion Poste dispose de 4 centres de tri et de 112 bureaux de poste qui participent à la collecte des objets EMS sur le territoire national. Il faut savoir que cet opérateur ne dispose pas encore d'agences lui appartenant exclusivement, il continue toujours à utiliser l'infrastructure d'Algérie Poste.

La SPA Rym Sahara quant à elle, dispose de 4 centres de tri et de 22 agences réparties sur l'ensemble du territoire national. De même DHL dispose de 2 centres de tri et de 9 agences. Il importe de noter que le nombre total d'agences est resté stable par rapport à 2004.

Tarifification appliquée :

Il est difficile de comparer les tarifs appliqués par les opérateurs, chacun d'eux a opté pour une tarification spécifique. Ci-dessous les différents modèles de tarification utilisés :

- Certains tarifs sont calculés selon le mode de transport (par voie terrestre ou aérienne).
- D'autres sont calculés selon les régions. A titre d'exemple, pour la région nord, le même tarif quel que soit la wilaya.
- Certains opérateurs utilisent des bons (1 bon pour une destination et un poids précis).
- Certains opérateurs pratiquent les mêmes tarifs que ceux des colis postaux (Algérie poste).
- Il y a même ceux qui distinguent le service Express normal du service Express rapide.

Le tableau ci-dessous détermine les tarifs appliqués par les opérateurs en 2004, sur le trajet le plus court et pour un poids de 2 kg :

Opérateurs	Tarif en dinars appliqué pour un poids de 2 kg et pour le plus court trajet (année 2004)
DHL	800
Rym Sahara	400
Quick Line Cupidon	200
Kazi Tours	500
Champion Poste	650

Pour un poids de 2 kg, les tarifs pratiqués par Quick Line Cupidon sont les moins chers sur le marché postal (tarifs de 2004). En effet, l'envoi de cette catégorie est facturé à 200 DA.

Par contre, ceux pratiqués par DHL sont les plus chers avec un tarif de 800 DA pour un envoi de 2 kg calculé sur la plus courte distance.

Concernant la tarification du service de Publipostage, Algérie Poste propose des tarifs attractifs et variables selon le nombre d'affichettes publicitaires. Le barème est le suivant :

Nombre d'affichettes	Tarifs en HT (DA)/insertion
Jusqu'à 100 000	0,60
De 100 001 à 250 000	0,58
De 250 001 à 400 000	0,56
De 400 001 à 500 000	0,54
De 500 001 à 700 000	0,52
De 700 001 à 1 000 000	0,50
De 1 000 001 à 1 500 000	0,47
De 1 500 001 à 2 500 000	0,45
De 2 500 001 à 5 000 000	0,43
5 000 000 et plus	0,40

Moyens de collecte, d'acheminement et de distribution :

Rubriques	Nombre de véhicules	Nombre de Motocyclettes	Visus installées
Opérateurs			
DHL	33	3	30
Rym Sahara	16	60	34
Quick Line Cupidon	6	3	0
Kazi Tours	4	2	3
Champion Poste	22	0	9
HSD	3	0	0
Total	84	68	

Le nombre total de véhicules utilisés pour la collecte, l'acheminement et la distribution du courrier accéléré et des colis est de 84 avec un parc évalué à 33 véhicules pour le seul opérateur DHL, soit 39 % de l'ensemble du parc roulant. Champion Poste dispose de 22 véhicules, soit 26 % du parc auto.

En revanche, la SPA Rym Sahara utilise plus de motocyclettes que de véhicules. En effet, son parc auto est constitué de 16 véhicules, soit 19 % du total des véhicules en circulation, par contre le nombre de motocyclettes s'élève, quant à lui, à 60 unités, ce qui représente 88 % du total des motocyclettes utilisées pour cette activité.

L'informatisation des données constitue un élément important dans l'activité des opérateurs. C'est ainsi que DHL dispose de 30 micros, Rym Sahara de 34 et Champion Poste de 9 seulement.

Tableau comparatif 2004/2005 :

Rubriques	Nombre de véhicules			Nombre de Motocyclettes			Visus installées		
	2004	2005	%	2004	2005	%	2004	2005	%
Opérateurs									
DHL	33	33	0	3	3	0	30	30	0
Rym Sahara	16	16	0	60	60	0	34	34	0
Quick Line Cupidon	5	6	20	2	3	50	0	0	0
Kazi Tours	3	4	33	2	2	0	3	3	0
Champion Poste	22	22	0	NC	0	0	NC	9	
HSD	NC	3		0	0	0	0	0	0
Total	135	84		67	68		94		

En 2005 les investissements ont connu une relative stagnation par rapport à 2004. Seuls Quick Line Cupidon et Kazi Tours ont renforcé leur parc auto en véhicules (acquisition de un véhicule chacun).

Indicateurs de la qualité de service :

- Délais d'acheminement :

Opérateurs	Délais d'acheminement	Intra wilaya				Inter wilaya			
		J+1	J+2	J+3	J+4	J+1	J+2	J+3	J+4
DHL		95%	100%			62%	84%	98%	100%
Rym Sahara		100%					100%		
Quick Line Cupidon		90%	100%			10%	40%	100%	
Kazi Tours		100%					100%		
Champion Poste		90%	100%				90%	100%	
HSD		100%					100%		

Les délais d'acheminement et de distribution sont, en général, satisfaisants. Le courrier est distribué au plus tard à J+2 en intra wilaya (dans une même wilaya) et au plus tard à J+4 en inter wilaya (entre les wilayas). Cette disproportion est tout à fait normale du fait de l'étendue du territoire national.

Conclusion :

Avec un chiffre d'affaires en progression de 47 % par rapport à l'année 2004 atteignant les 100 millions de dinars et un volume de trafic en augmentation de 81% atteignant les 200 000 objets traités, il en résulte que l'année 2005 a été une année de progression confirmant ainsi les résultats réalisés par les opérateurs en 2004.

Cette croissance en chiffre d'affaires n'a pas été suivie par une progression de l'emploi. En effet, l'indice de l'emploi n'a progressé que de 6% par rapport à 2004 avec un effectif total de presque 400 personnes.

De même, l'investissement en termes de moyens et de création de nouvelles agences a stagné durant cette période.

Toutefois, il y a lieu de noter que ce segment de l'activité postale connaît un intérêt certain de la part des opérateurs exerçant l'activité du courrier accéléré international. En effet, l'ensemble des opérateurs relevant du régime de l'autorisation sont aujourd'hui (en 2006) détenteurs du certificat d'enregistrement.